

InTiCa

Systems

— *be electrified* —



Hauptversammlung 2023

1	Unternehmensprofil
2	Highlights 2022
3	Unternehmenskennzahlen 2022 u. Q1-2023
4	Strategie und Ausblick
4	Markt- und Kundenentwicklung
5	Informationen zur Aktie



850 Mitarbeiter



5 Produktgruppen

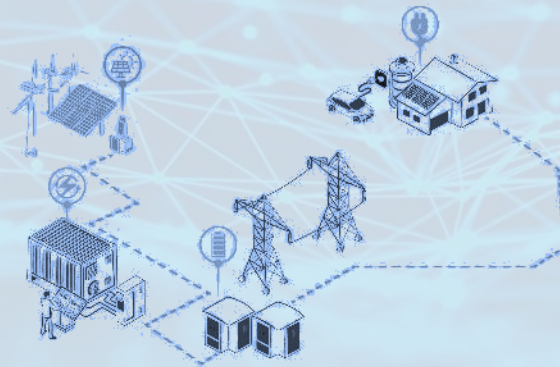
Induktive Komponenten - Mechatronische Systeme - Leistungselektronik

2 Segmente



Industry and
Infrastruktur

Automotive



E-Solutions

InTiCa
Systems

High Quality Standards



ISO 9001
IATF 16949
ISO 14001



5 Standorte

DE – CZ – MX – UA



Passau (DE) Head Quarter



Passau (DE) Technology Center



Silao (MX) Produktionswerk



Prachatice (CZ) Produktionswerk



Bila Tserkva (UA) Produktionswerk



InTiCa Systems ist ein führender Technologieanbieter von induktiven Komponenten und Systemen, passiver analoger Schaltungstechnik und mechanischen Baugruppen.

Angetrieben von langjähriger Erfahrung, fundiertem Know-how und einem permanenten Innovationsgeist bietet die InTiCa Systems ihren Kunden die höchste Qualität und eine zukunftsweisende technische Präzision für ihre Produkte und Dienstleistungen.

Zufriedene Kunden, langfristige Geschäftsbeziehungen und marktgerechte Leistungen sind das oberste Ziel der InTiCa Systems Gruppe.

Intelligente Lösungen

für den ökologischen
WANDEL

Technologie für Wachstumsmärkte

1	Unternehmensprofil
2	Highlights 2022
3	Unternehmenskennzahlen 2022 u. Q1-2023
4	Strategie und Ausblick
4	Markt- und Kundenentwicklung
5	Informationen zur Aktie

91 MEUR
Umsatz

InTiCa Systems SE

Umwandlung der Gesellschaft
in eine Europäische Aktiengesellschaft

Volatile Märkte

Volatile Kundenabrufe mit
eingeschränkter Aussagekraft des
Auftragsbestands im derzeitigen
Marktumfeld

Eröffnung Produktionswerk Ukraine

Aufbau – Testphase – Anlauf
Fertigung ausgewählter Produkte



Aktie
Jahreshöchstkurs
12,70 EUR

2,35 MEUR
EBIT



E-Solutions

Marktentwicklungen
im Bereich Elektromobilität und
erneuerbarer Energien geben
Stabilität in einem volatilen
Umfeld



7,7 MEUR Investitionen

in Sachanlagen

Wertschöpfung

Neue Fertigungsanlagen für
innovative Antennen,
Aktoren u. Statorspulen

Hohe Automatisierungsgrade
und Anlagenverfügbarkeiten



Segmente

Automotive
Industry & Infrastructure

Rohstoffe

Angespannte Lage
(Verfügbarkeit und Preise)
im Bereich der Lieferketten
und der Rohstoffmärkte

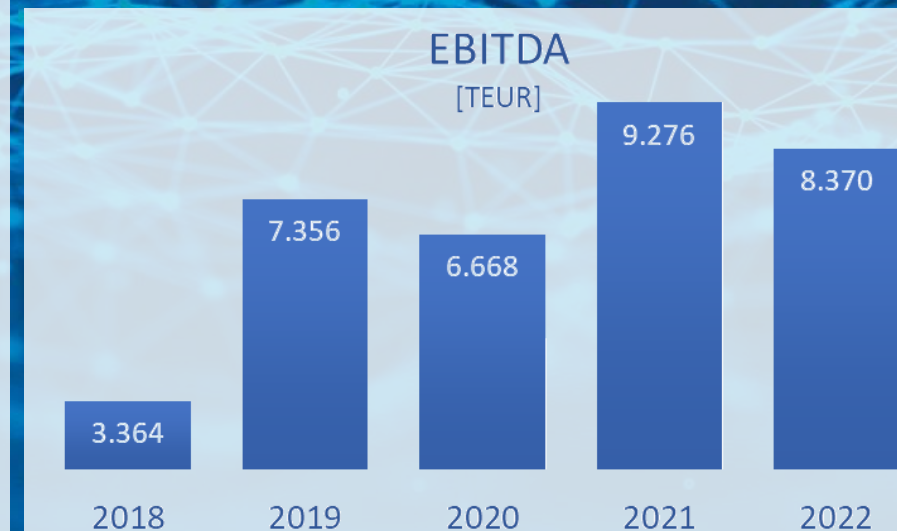
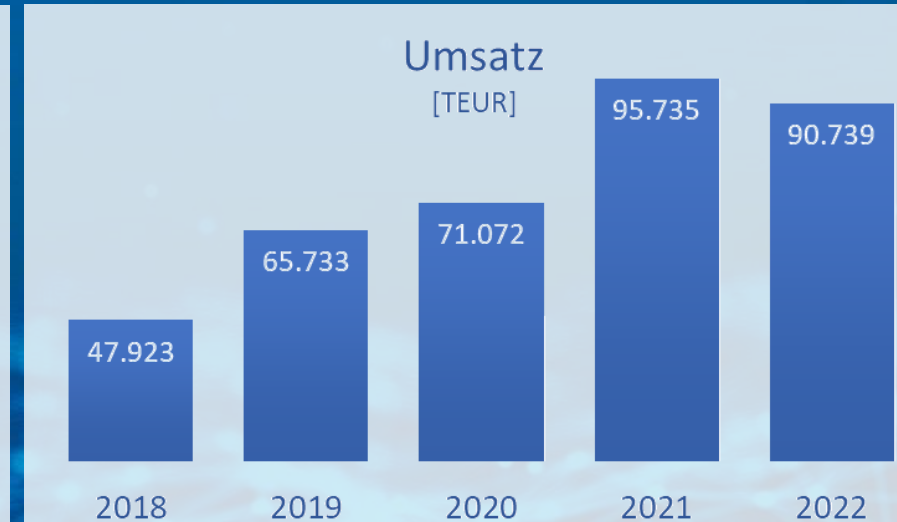
Weltwirtschaft

Inflation
Materialpreise
Personalkosten
Energiekosten

8,4 MEUR EBITDA

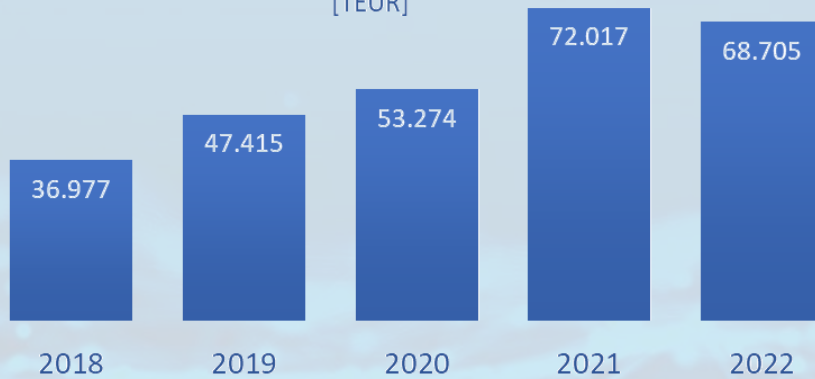
1	Unternehmensprofil
2	Highlights 2022
3	Unternehmenskennzahlen 2022 u. Q1-2023
4	Strategie und Ausblick
4	Markt- und Kundenentwicklung
5	Informationen zur Aktie

(in TEUR)	2022	2021	Δ 2022/2021 absolut/relativ		2020	2019	2018
Umsatz	90.739	95.735	-4.996	-5,2%	71.072	65.733	47.923
EBITDA	8.370	9.276	-906	-9,8%	6.668	7.356	3.364
Betriebsergebnis (EBIT)	2.345	3.396	-1.051	-30,9%	736	2.108	-945
Vorsteuerergebnis (EBT)	1.724	2.835	-1.111	-39,2%	169	1.373	-1.394
Jahresergebnis	1.615	1.962	-347	-17,7%	-118	1.129	-1.314
Ergebnis je Aktie in EUR	0,38	0,46	-0,08	-17,7%	-0,03	0,27	-0,31
Operativer Cashflow	7.420	2.875	4.545	158,1%	6.005	8.607	2.120



Umsatz Automotive

[TEUR]



Automotive

Im Segment Automotive verzeichnete der Umsatz einen leichten Rückgang um 4,6% auf EUR 68,7 Mio. (2021: EUR 72,0 Mio.). Der Anteil am Gesamtumsatz belief sich auf 75,7% (2021: 75,2%). Im Segment wurde ein EBIT von EUR 1,6 Mio. (2021: EUR 1,9 Mio.) erreicht.

Industry and Infrastructure

Im Segment Industry & Infrastructure war der Umsatz um 7,1% auf EUR 22,0 Mio. rückläufig (2021: EUR 23,7 Mio.). Das EBIT im Bereich Industry & Infrastructure belief sich auf EUR 0,7 Mio. (2021: EUR 1,5 Mio.).

Hierbei ist zu berücksichtigen, dass Umsätze mit der EMV-Filtertechnologie, welche sowohl in stationären Anlagen (IIE) als auch Fahrzeugen (AE) verbaut wird, aktuell zur Gänze dem Segment IIE zugerechnet werden.

Umsatz Industry and Infrastructure

[TEUR]



(in TEUR)	Automotive		Industry and Infrastructure	
	2022	2021	2022	2021
Umsatz	68.705	72.017	22.034	23.718
EBIT	1.599	1.926	746	1.470

(in Mio. EUR)	2022	2021	Δ 2022/2021 absolut/relativ	
AKTIVA				
Langfristiges Vermögen	33,00	28,1	4,9	17,4%
Kurzfristiges Vermögen ¹⁾	32,4	30,3	2,1	6,9%
Summe Vermögen	65,4	58,4	7,0	12,0%
PASSIVA				
Eigenkapital ²⁾	22,00	19,7	2,3	11,7%
Langfristiges Fremdkapital ³⁾	17,4	15,4	2,0	12,9%
Kurzfristiges Fremdkapital	26,1	23,4	2,7	11,6%
Summe Eigen- und Fremdkapital	65,4	58,4	7,0	12,0%

1) Liquide Mittel 3,2 Mio. Euro / 2) Eigenkapitalquote: 33,6% / 3) Restlaufzeit Darlehen bis zu 6 Jahren



Der Umsatz liegt bei rund 23,7 Mio. Euro (Q1 2022: 26,9 Mio. Euro)

- Segment Automotive 16,4 Mio. Euro
- Segment Industry and Infrastructure 7,3 Mio. Euro

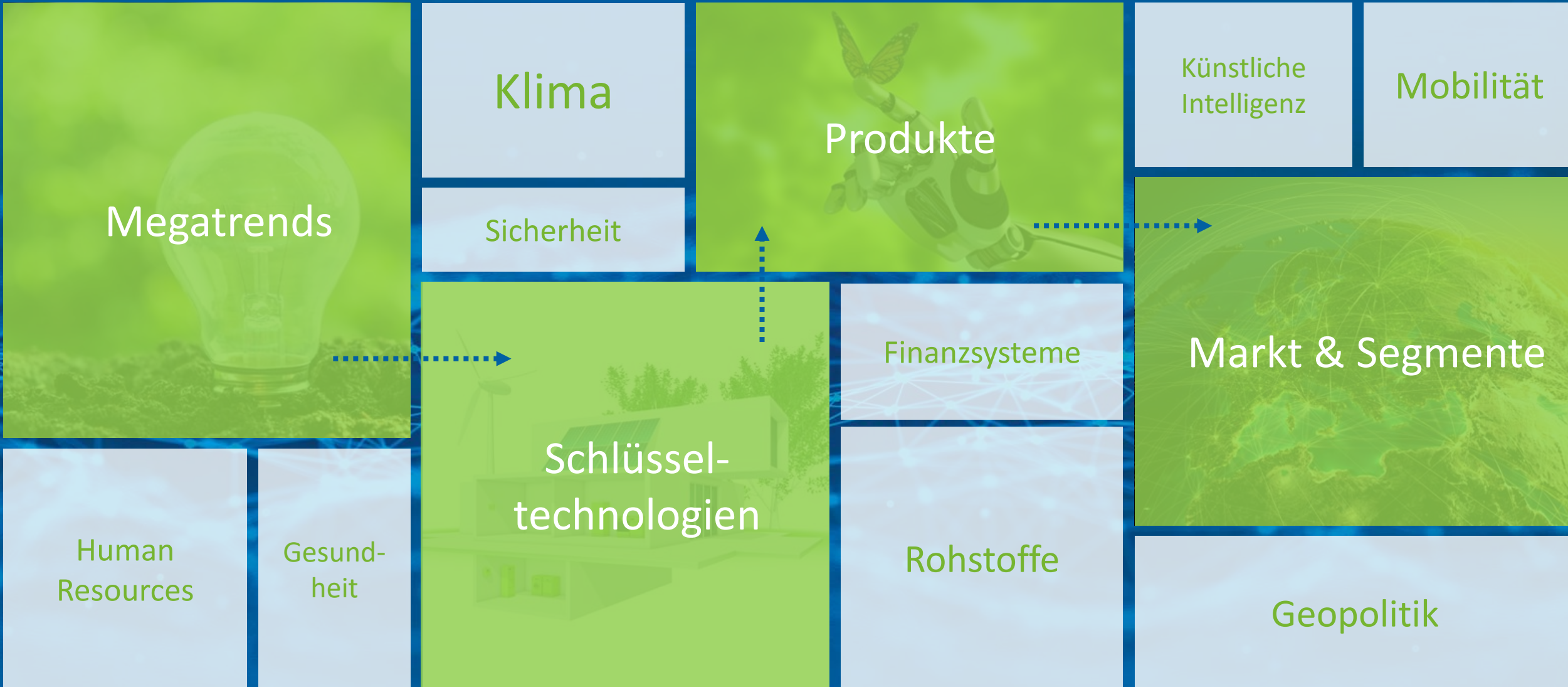
Es wurde ein EBIT von rund 0,6 Mio. Euro erreicht.

Der Auftragsbestand* zum 31. März 2023 lag bei 96,2 Mio. Euro (Vorjahr 105,1 Mio. Euro) und hat sich zum 31. Mai 2023 wiederum auf 105,7 Mio. EUR erhöht (davon rund 76 % im Segment AE).

* Der Auftragsbestand spiegelt die Bedarfe der Kunden über einen Zeitraum von 18 Monaten wider.



1	Unternehmensprofil
2	Highlights 2022
3	Unternehmenskennzahlen 2022 u. Q1-2023
4	Strategie und Ausblick
4	Markt- und Kundenentwicklung
5	Informationen zur Aktie





Bevölkerung

Sicherheit

Demografie

Migration

Bildung

Urbanisierung

Mobilität

Vorsorge

Pflege

Ernährung

Medizin

Krankheiten

Pandemien

Gesundheit



Umwelt

Ökosysteme

Energie

Ressourcen

Klima

Rohstoffe

Verschmutzung

Wirtschaft

Globalisierung

Transformation

Power Shifts

Finanzsysteme

Smart Office

E-Commerce



Technologie

Künstliche Intelligenz

Big Data & Cloud

Konnektivität

Werkstoffe

Energiesysteme

Automatisierung



Märkte

Elektromobilität

Sicherheitstechnik

Industrielle
Anwendungen

Energie-
Management

Energiespeicher



Onboard-Charger
E-Maschinen

Keyless
LF-Antennen

Antriebssysteme
Aktoren

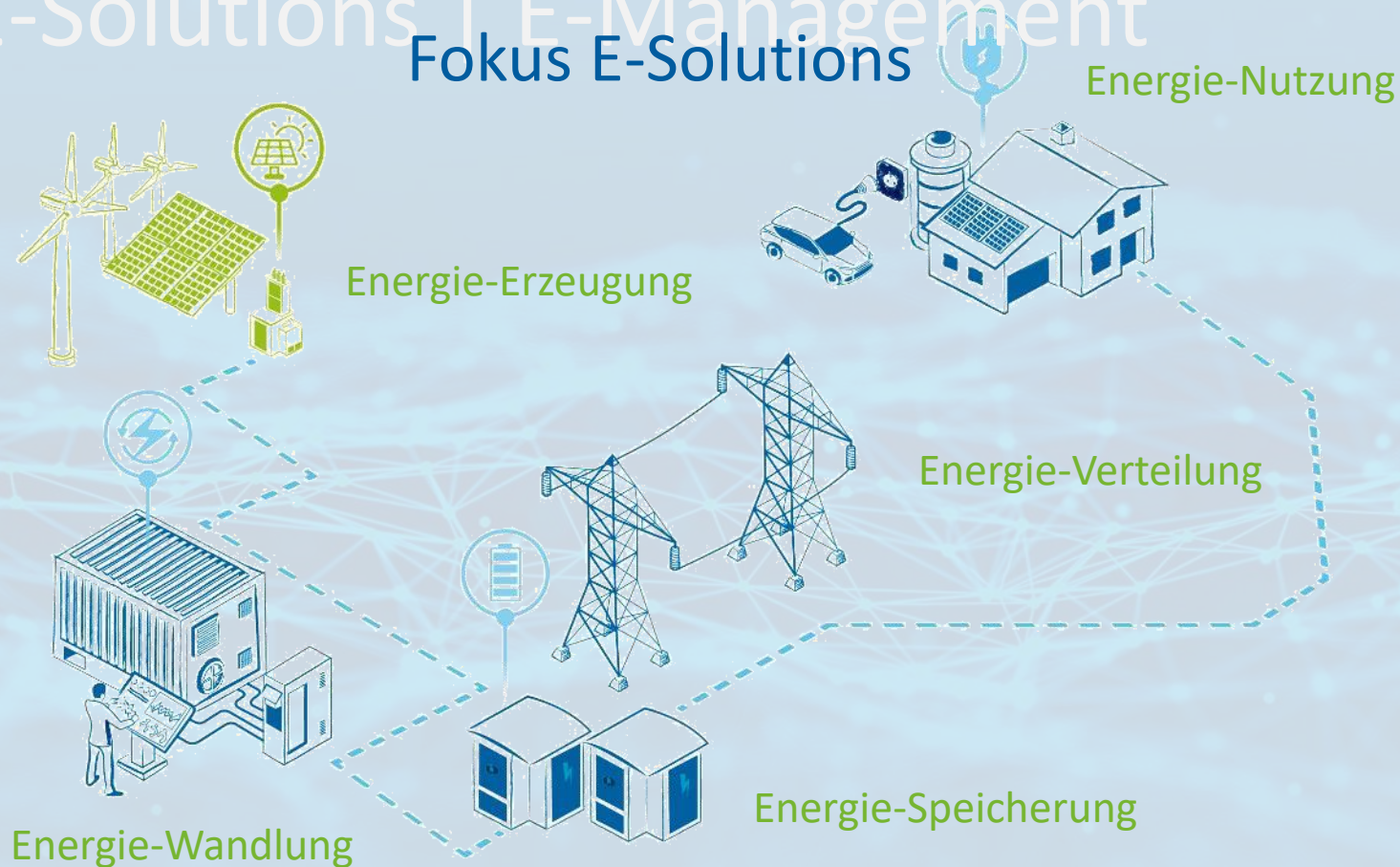
Ladesäulen
und Wechselrichter
für Solaranlagen

Wechselrichter
Batterie

Kundenprodukte

E-Solutions | E-Management

Fokus E-Solutions



Energie-Erzeugung

Mit spezifischen Energieerzeugern (z.B. PV-Anlagen, Windkraftwerken) wird elektrische Energie erzeugt, welche mittels Wechselrichter u. Inverter in verwertbare Energieformen gewandelt wird.

Energie-Wandlung

Im Bereich der Energie-Wandlung entwickelt und liefert InTiCa Komponenten für Wechselrichter, für Ladegeräte in Elektroautos, für Ladesäulen u. -booster, bzw. andere Spannungswandler.

Energie-Nutzung

InTiCa bietet komplexe Lösungen für die Energie-Nutzung z.B. in (Plug-in-)Hybrid-, u. in E-Maschinen, EMV-Filter u. andere Leistungskomponenten.

Energie-Speicherung

Im Bereich Schnittstellen zur Energie-Speicherung bedient InTiCa mit seinen Leistungskomponenten den Markt.



EMV-Filter

AE: Elektrofahrzeuge (EV)
Hybridantriebe (PHEV / MHEV)
Wasserstoffantriebe
Batteriesysteme
E-Achsen u. Getriebe

IIE: Filterbaugruppen für
Energiespeichersysteme, Filter
für Ladesysteme, Filter für
Industrieanwendungen,
Common Mode Chokes



Statoren

AE: Statorspulen u. -module für
Hybrid- u. Elektrofahrzeuge,
Statormodule f. Turbolader-
systeme u. diverse Stellmotoren,
Umspritzte Statorsysteme

IIE: Statorspulen für industrielle
Anwendungen (z.B. Motoren f.
Pumpen), Statormodule f.
Maschinenantriebe bzw.
Baumaschinenantriebe



Leistungselektronik

AE: Trafos u. Drosseln für
Onboard-Ladesysteme,
Leistungsrafos für
Gleichspannungswandler,
Planartrafos für
Hybridanwendungen

IIE: AC-Filterdrosseln,
Hochsetzsteller, Boost-Drosseln,
Hochfrequenztransformatoren,
Induktivitäten für Solar-
Wechselrichter



Aktoren

AE: Ventilsysteme für adaptive
Fahrwerke, Elektrohydraulische
Lenksysteme, Elektro-
mechanische Verriegelungen,
Getrieberegelsysteme, Ölkreis-
regulierung, Kraftstoffsysteme

IIE: Schaltnetzteile zur
Stromabschaltung, Schaltteile u.
Ventile f. Verbrennungssysteme
u. -anlagen, allgemeine
Ventilregelungen



Sensorik

AE: LF Antennen- u.
Transpondertechnik,
Wegfahrsperrungen (Immobilizer),
Long-Range-Lösungen,
Antennentechnik f.
Komfortsysteme, NFC Antennen,
Reifenkontrollsensoren

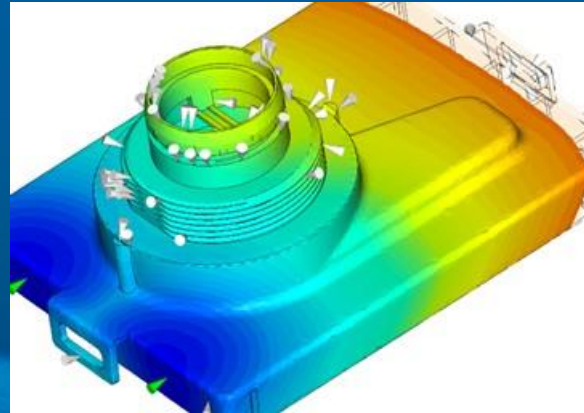
AE: Automotive
IIE: Industry and Infrastructure

InTiCa Systems definiert sich als **Dienstleistungs- und Lösungsanbieter** für seine Kunden und Partner.

Die Produktentwicklung umfasst mit den **neuesten Methoden** und **Technologien** das vollumfängliche Spektrum von der **Ideengenerierung** über die **Marktumsetzung** bis hin zur **Betreuung des gesamten Produktlebenszyklus**.

Wertschöpfung & Prozesse

Kunststofftechnik – Wickeltechnik
Verbindungstechnik – Montage
Prüftechnik – Automatisierung



Innovation & Engineering

Design – Werkstoff – Simulation
Prüfung - Validierung

InTiCa-Systeme konzentrieren sich auf die beiden Hauptsegmente **Automotive** und **Industry & Infrastructure**.

Die **Unternehmensstrategie** fokussiert die effiziente Nutzung der wichtigsten **Synergien** zwischen den Segmenten im Bereich **Schlüsseltechnologien**, Produktgruppen, Fähigkeiten und Knowhow sowie Marktzugang und operativer Exzellenz.



Supply Chain

Global | Rohstoffe | Fertigprodukte



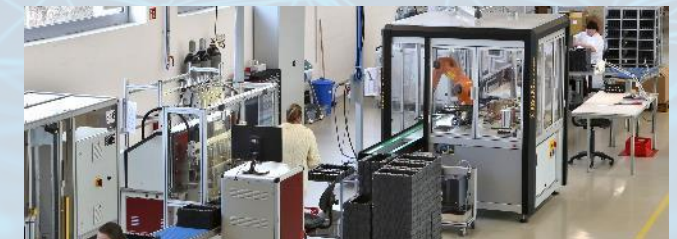
Entwicklung

elektrisch | mechanisch | thermisch



Lean Production

Industrialisierung



Konzept | Prototypen | Vorserie | Serie

Reifegradphasen





Aus heutiger Sicht geht der Vorstand unter Berücksichtigung der weiterhin hohen Unsicherheit für das Geschäftsjahr 2023 von einem weitestgehend stabilen Konzernumsatz in Höhe von EUR 85,0 Mio. bis EUR 100,0 Mio. und einer EBIT-Marge von 2,5% bis 3,5% aus.

Der Prognose für das Geschäftsjahr 2023 ist unterstellt, dass die internationalen Krisenherde sich nicht weiter verschärfen, insbesondere der Krieg in der Ukraine nicht weiter eskaliert und keine anhaltende Rezession eintritt. Unkalkulierbare negative Effekte können sowohl die Zulieferer, die InTiCa Systems direkt, als auch die Kunden der InTiCa Systems betreffen und dazu führen, dass die Erwartungen nicht erfüllt werden können.

Für das Geschäftsjahr 2024 erwartet der Vorstand, unter der Voraussetzung einer positiven konjunkturellen Entwicklung und der Bewältigung der wesentlichen globalen Krisen, nach einem sich konsolidierten Umsatzniveau in 2023, ein wiederkehrendes Wachstum beim Umsatz und einen entsprechenden positiven Ertrag auf Jahresbasis.

1	Unternehmensprofil
2	Highlights 2022
3	Unternehmenskennzahlen 2022 u. Q1-2023
4	Strategie und Ausblick
4	Markt- und Kundenentwicklung
5	Informationen zur Aktie

Rohstoffe



Industrie &
Infrastructure



Automotive



Ausblick

Rohstoffe



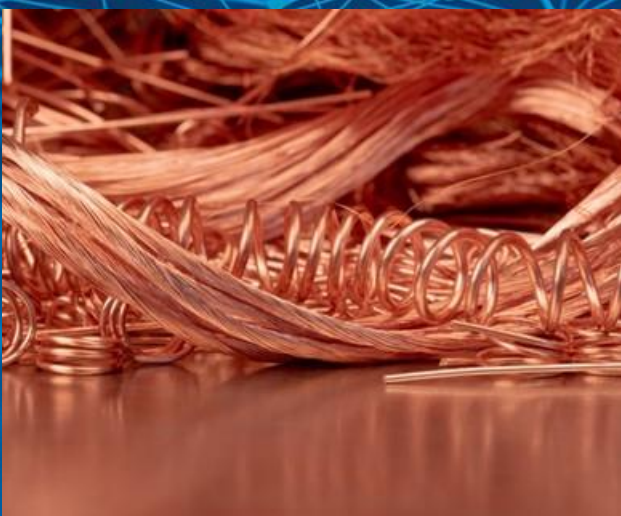
HWI-Rohstoffpreisindex

Tageswerte



Quelle: HWI-rohindex.de

Rohstoffe
Kupfer

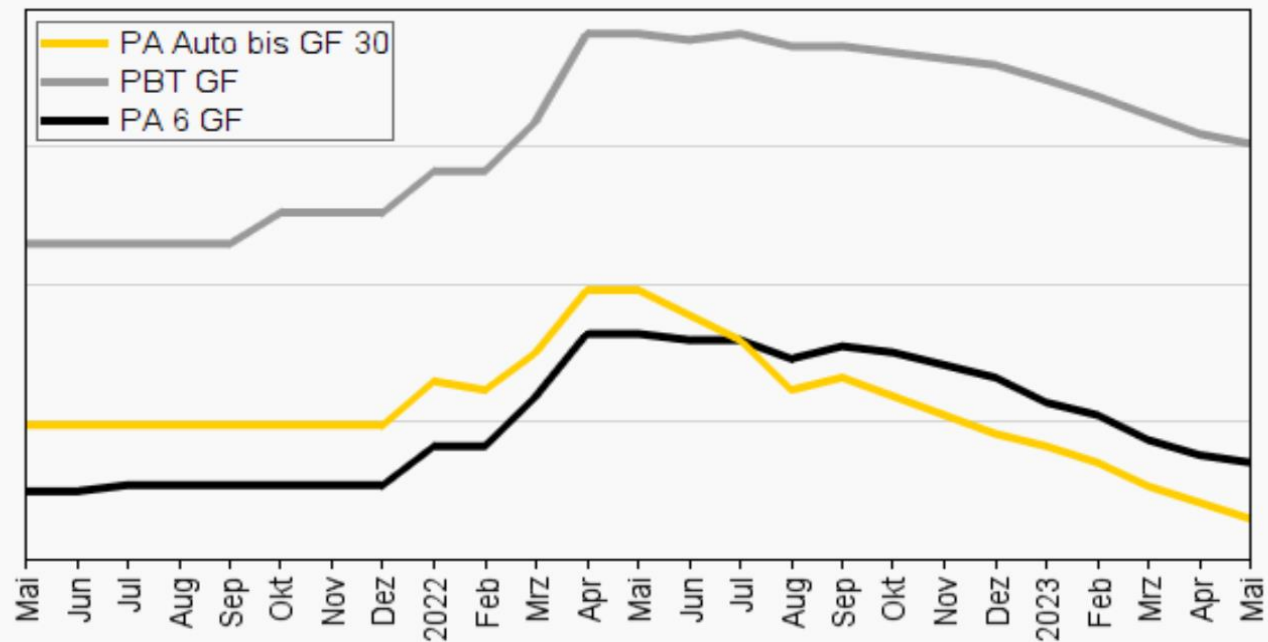


Quelle: finanzen.net

Rohstoffe
Kunststoff



**Technische Thermoplaste
Durchschnittspreise 2021 - 2023**



Quelle: KI, Bad Homburg

Statorsysteme



Elektrische Maschinen



On Board Charger



EMV-Filter



Energie- und
Motorenmanagementsteuerung



Inverter



Aktorik



Batteriemanagement



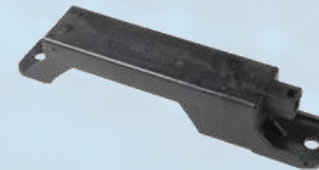
Fahrberechtigungssysteme



NFC Antennen



Keyless-Entry-
Antennen



Aggregatsteuerungen für
Hybridfahrzeuge

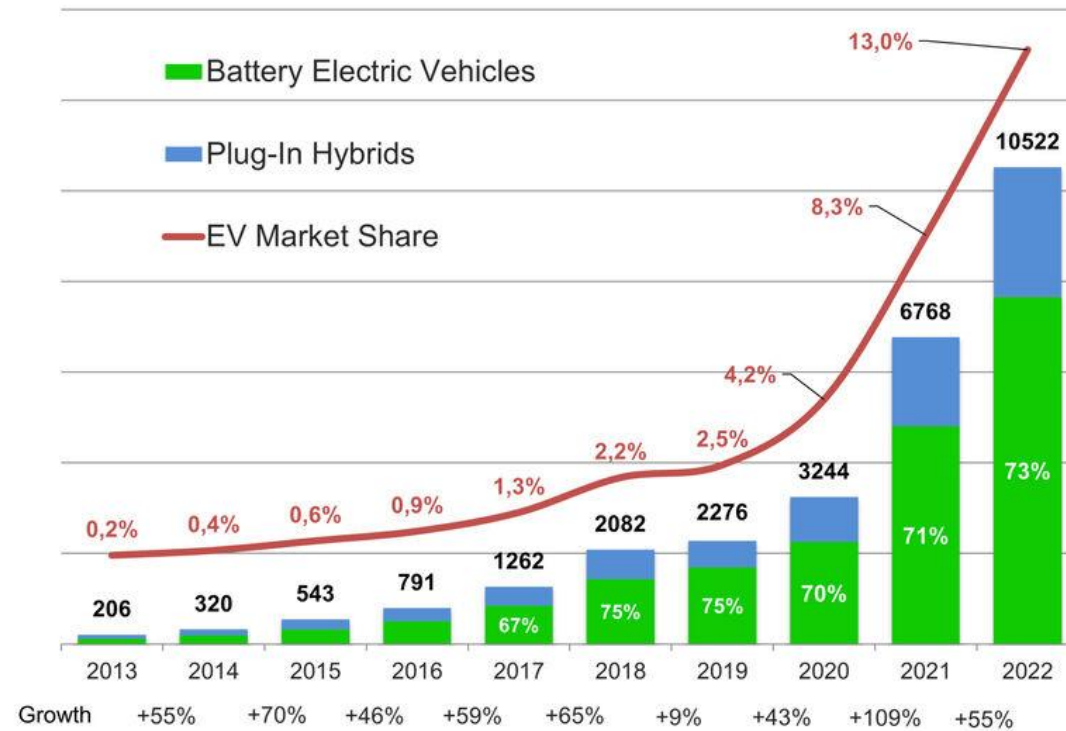


Automotive



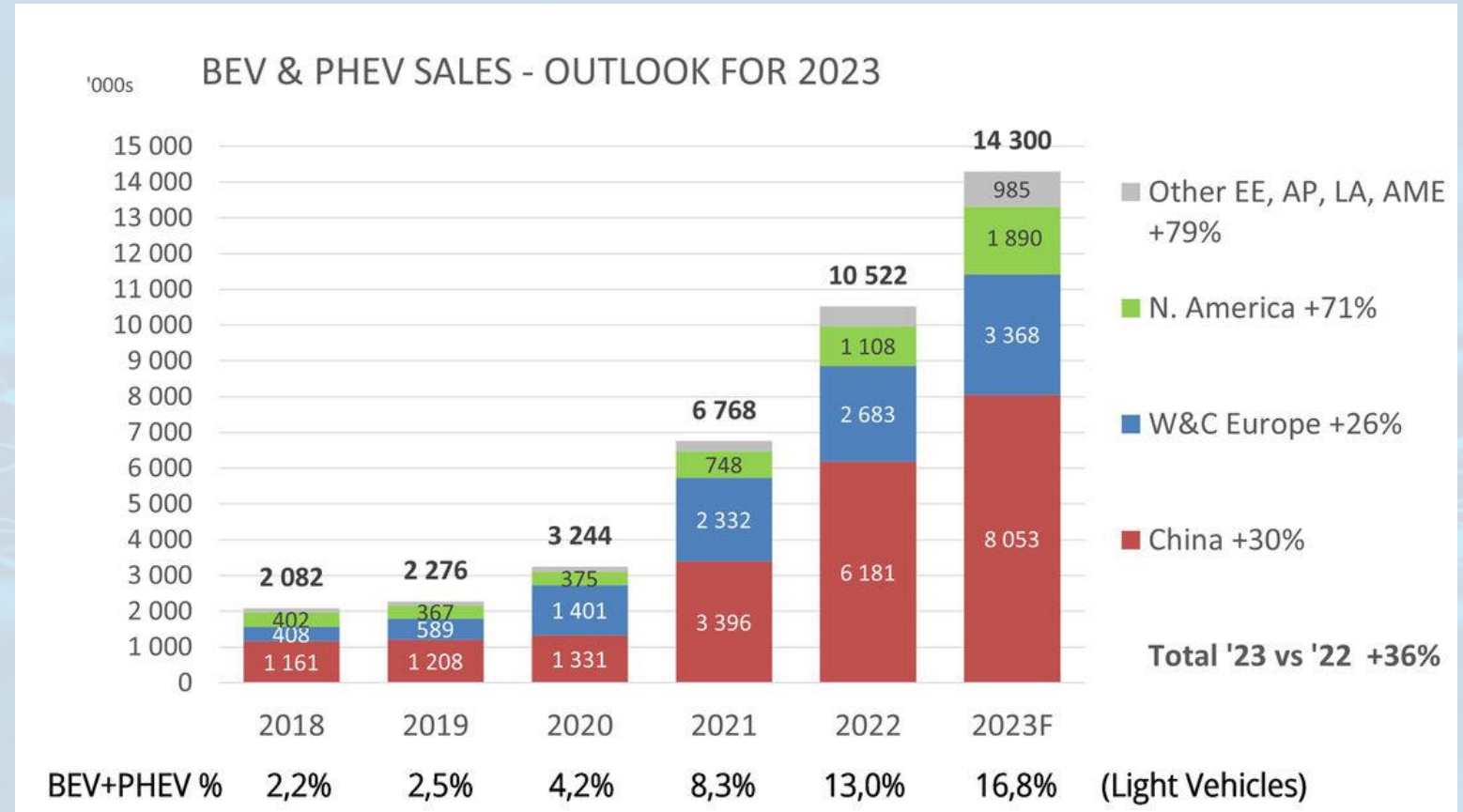
GLOBAL BEV & PHEV SALES ('000s)

EV VOLUMES



Quelle: EV VOLUMES

Automotive



Quelle: EV VOLUMES

Drosseln



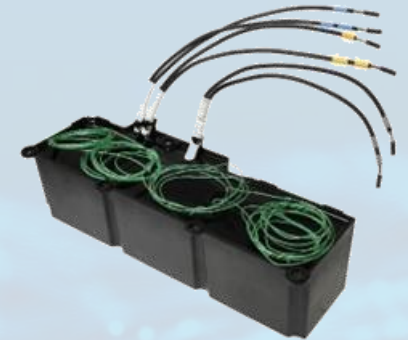
HV-Trafos



Automatisierung und Antriebstechnik



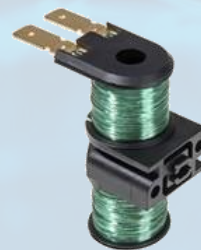
Leistungskomponenten



Systeme



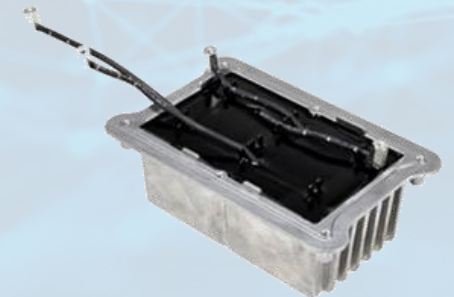
Aktorik



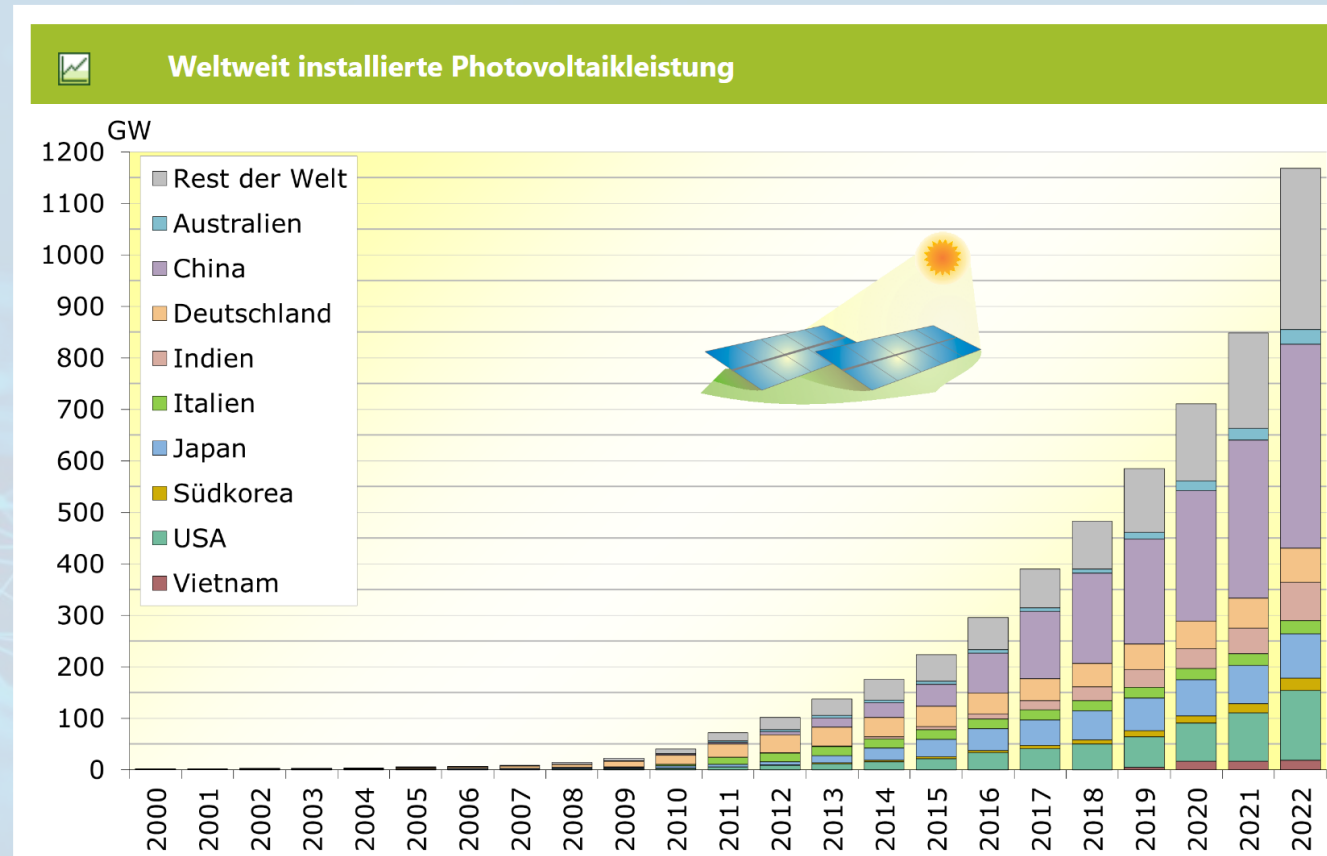
Trafos für Stromzähler



Boostmodule

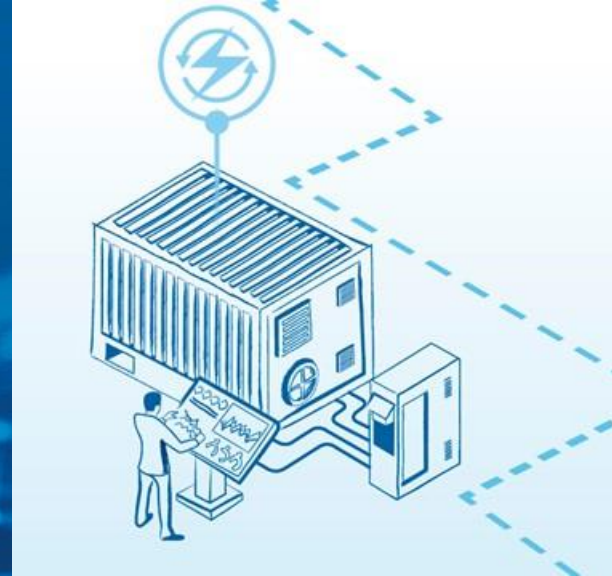


Industrie & Infrastructure



Weltweit installierte Photovoltaikleistung in Gigawatt (GW). Dargestellt sind die Länder, die im Jahr 2021 mehr als 15 GW installierte Leistung hatten. Daten für 2022 zum Teil noch vorläufig. Quellen: IEA PVPS, pv-magazine, american clen power, RTS corporation, terna, epsis, solarpower europe, France territoire Solaire, australian pv institute, Volker Quaschnig, u.a.

Industrie &
Infrastructure



Automotive



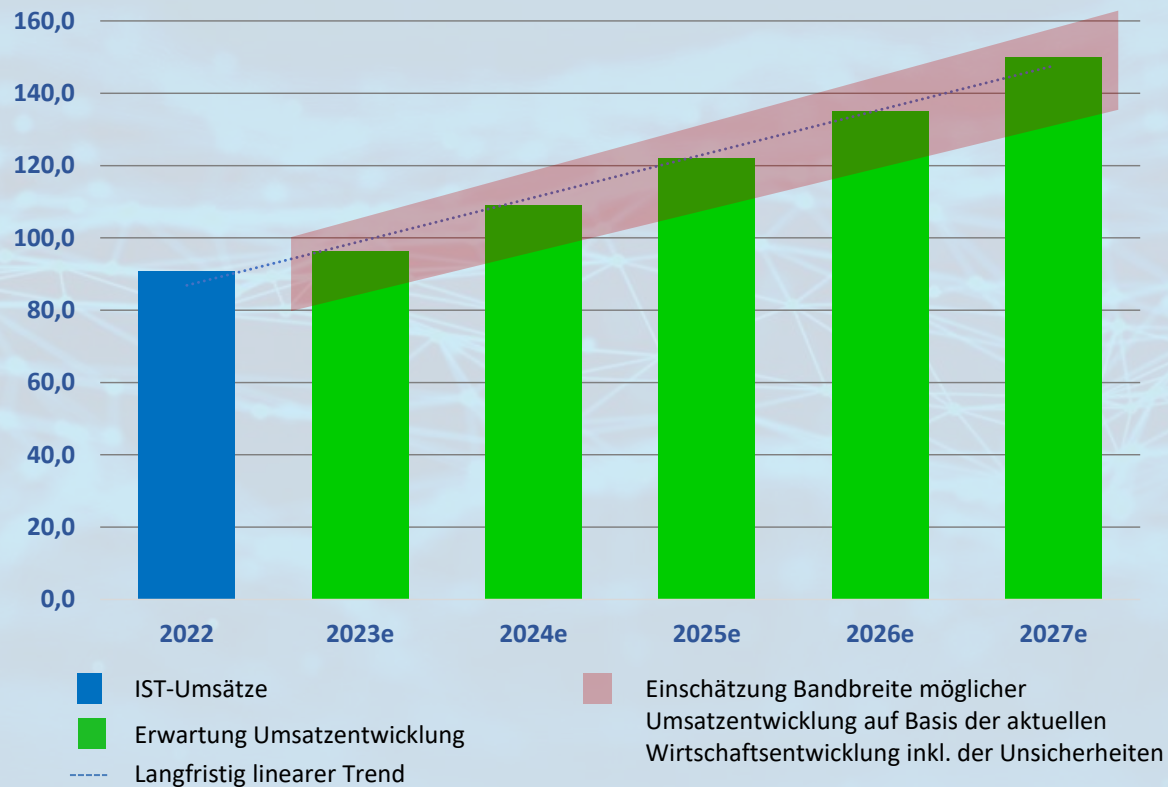
Ausblick
Geschäftsentwicklung



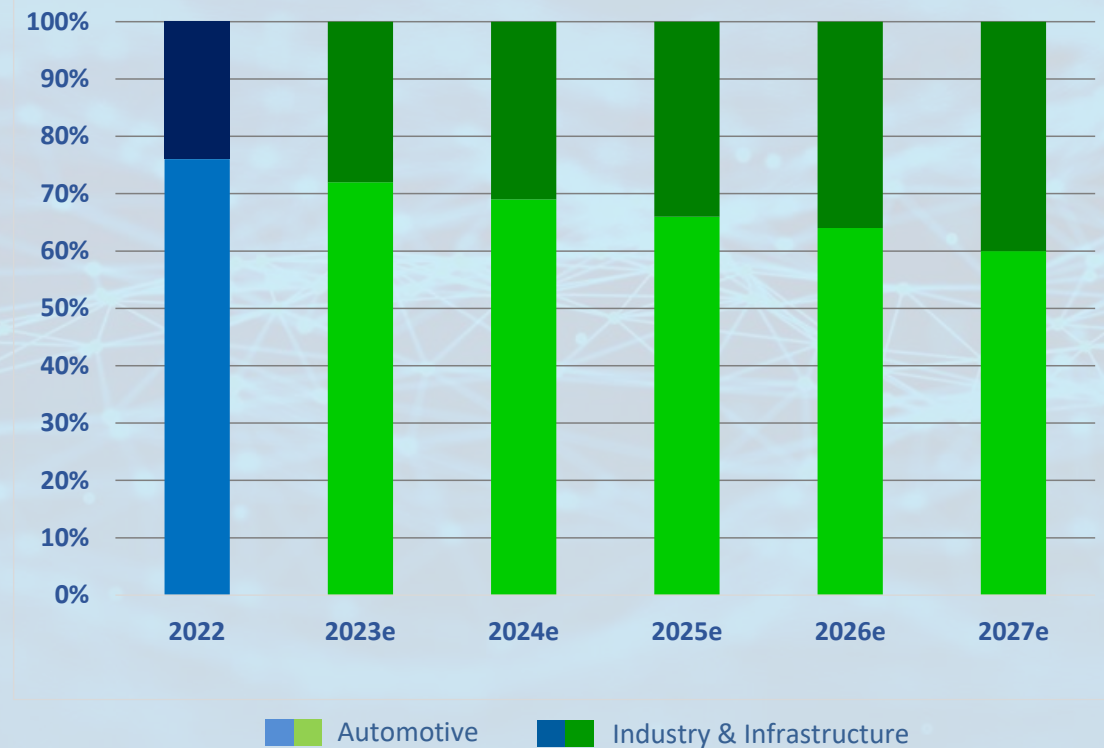
Industrie &
Infrastructure



Umsatzentwicklung [MEUR]



Geschäftsanteile Automotive / Industry & Infrastructure



1	Unternehmensprofil
2	Highlights 2022
3	Unternehmenskennzahlen 2022 u. Q1-2023
4	Strategie und Ausblick
4	Markt- und Kundenentwicklung
5	Informationen zur Aktie

ISIN DE0005874846
Wertpapiernummer 587 484
Börsenkürzel IS7
Tickersymbol Reuters / Bloomberg IS7G.DE / IS7:GR



Aktionär	Beteiligungsquote
Dr. Dr. Axel Diekmann	> 30 %
Thorsten Wagner	> 25 %
Tom Hiss	> 5 %
InTiCa Systems SE	1,5 %
Organmitglieder	< 1 %
Freefloat (<3%)	< 40 %



Börsensegment	Regulierter Markt
Transparenzlevel	Prime Standard
Handelsplätze/Börsen	XETRA®, Frankfurt, Hamburg, Berlin, München, Stuttgart, Düsseldorf, Tradegate
Prime Sektor	Technology
Indizes	CDAX, DAXsubsector Electronic Components & Hardware, Prime All Share
Designated Sponsor	BankM AG
Research Coverage	SMC-Research
Anzahl Aktien	4.287.000
Grundkapital	EUR 4.287.000

Die Präsentation enthält in die Zukunft gerichtete Aussagen, welche auf Annahmen und Schätzungen der Unternehmensleitung der InTiCa Systems SE beruhen.

Auch wenn die Unternehmensleitung der Ansicht ist, dass diese Annahmen und Schätzungen zutreffend sind, können die künftige tatsächliche Entwicklung und die künftigen tatsächlichen Ergebnisse von diesen Annahmen und Schätzungen auf Grund vielfältiger Faktoren erheblich abweichen. Zu diesen Faktoren können beispielsweise die Veränderung der gesamtwirtschaftlichen Lage, der Wechselkurse und der Zinssätze sowie Veränderungen innerhalb der Märkte gehören.

Die InTiCa Systems SE übernimmt keine Gewährleistung und keine Haftung dafür, dass die künftige Entwicklung und die künftig erzielten tatsächlichen Ergebnisse mit den geäußerten Annahmen und Schätzungen übereinstimmen werden. Die InTiCa Systems SE übernimmt keinerlei Verpflichtung, die hier enthaltenen zukunftsgerichteten Aussagen fortzuschreiben oder an zukünftige Ereignisse oder Entwicklungen anzupassen.



InTiCa
Systems

InTiCa Systems SE

Spitalhofstraße 94

D-94032 Passau

Telefon +49 (0) 851- 96692-0

Fax +49 (0) 851- 96692-15

E-Mail investor.relations@intica-systems.com

Home www.intica-systems.com

